

# 始终 安全 密封

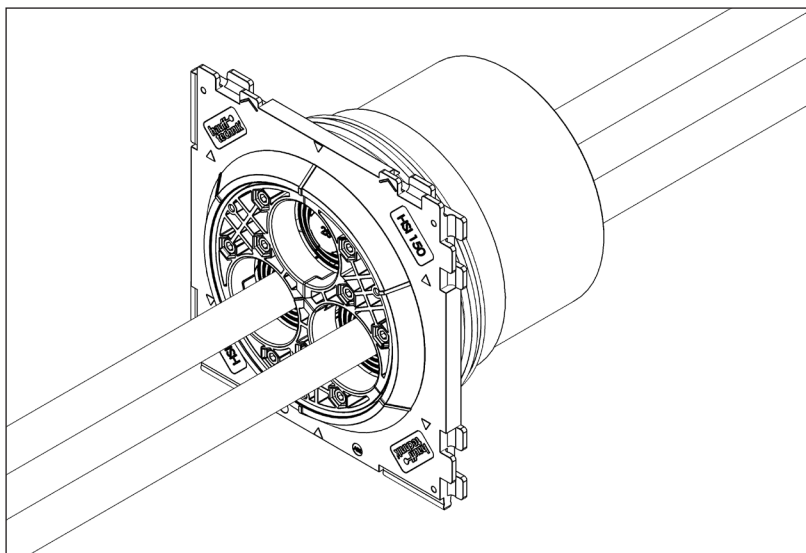
hauff  
technik

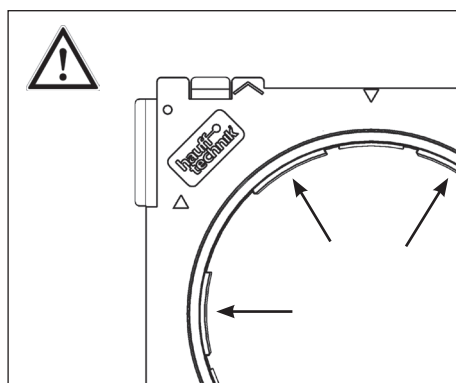
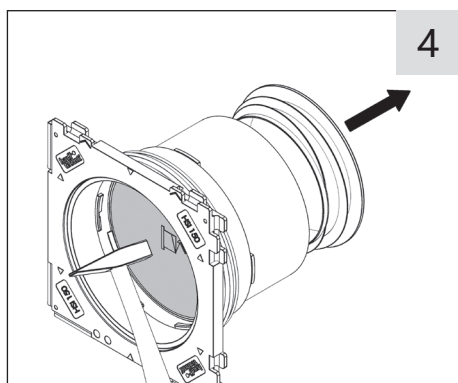
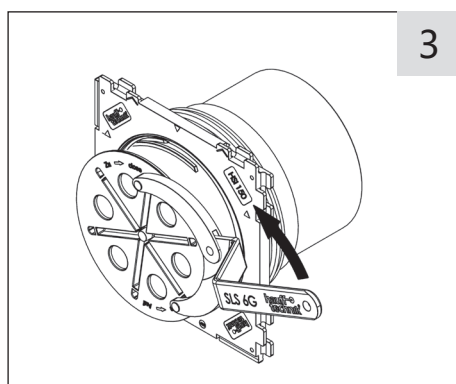
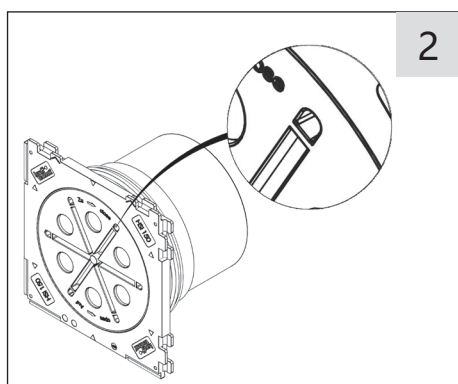
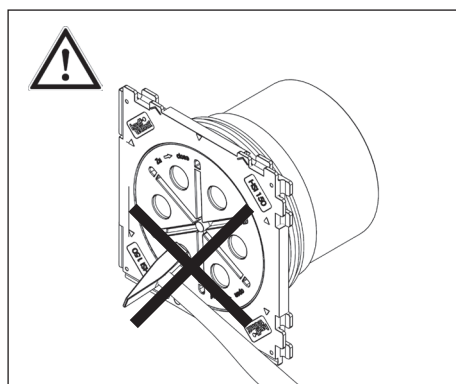
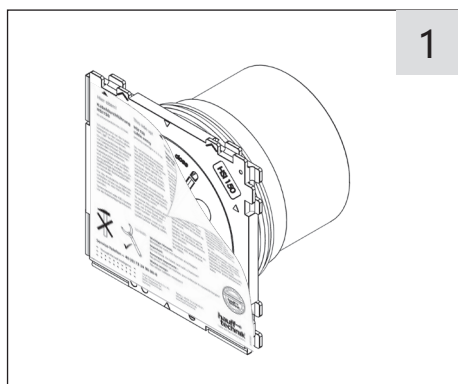


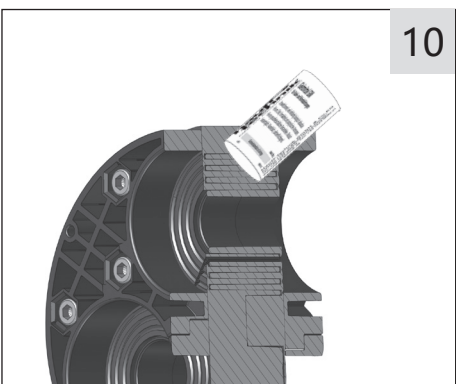
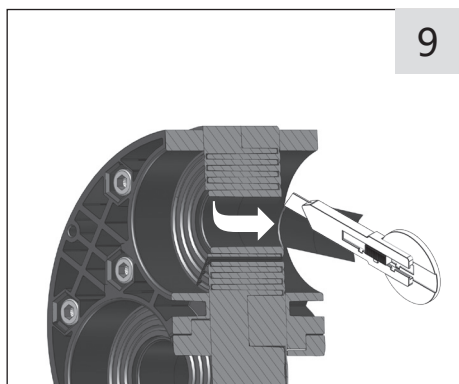
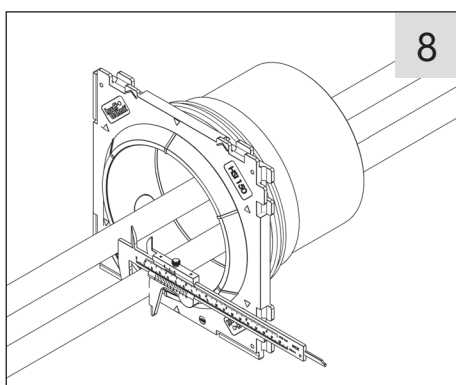
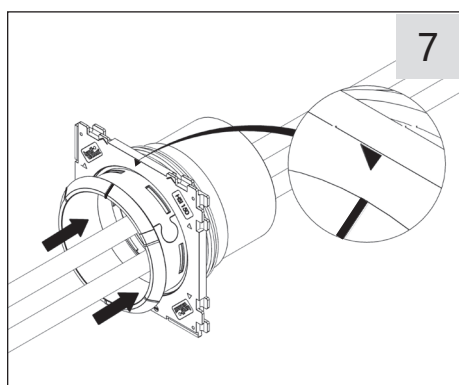
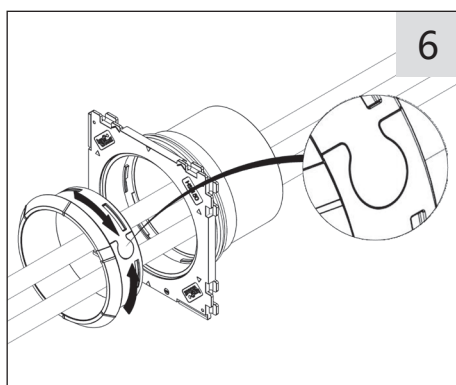
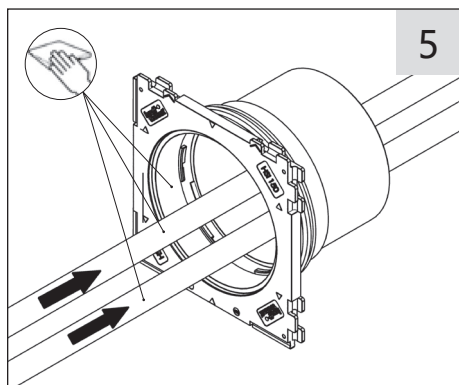
安装说明书

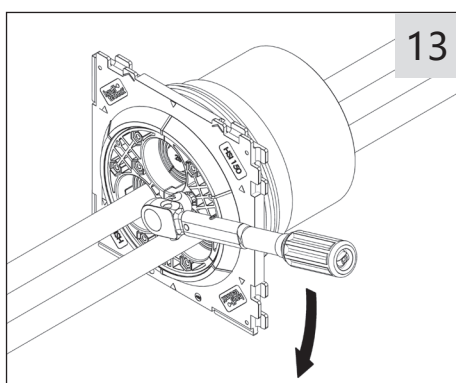
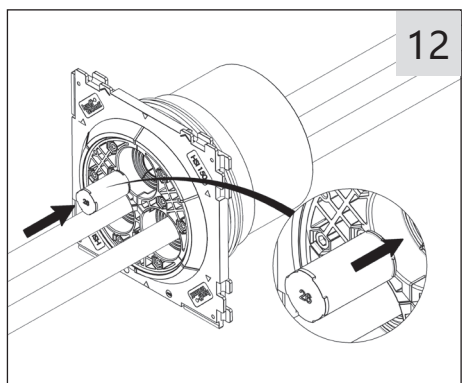
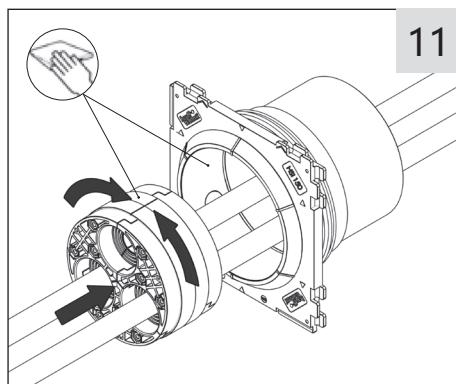
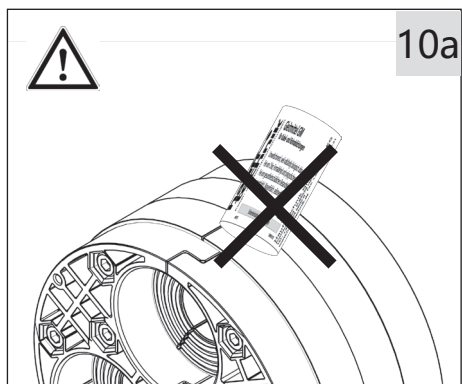
HSI150-DG 用于翻新

中文









示例  
HSI 150-DG-3/24-54

## 目录

- 1 一般概述和使用目的
- 2 安全说明
- 3 说明
- 4 供货包装
- 5 所需的工具和装备
- 6 安装（建筑物外侧）

## 1 一般概述和使用目的

HSI150-DG 系统盖适用于翻新并用于插入 1 根外径 36 和 70 毫米之间的电缆、1 根外径 70 和 112 毫米的电缆、3 根外径 24 和 54 毫米之间的电缆或 6 根外径 10 和 36 毫米之间的电缆。

## 2 安全说明



与我们产品接触的水的酸碱度不能过强（允许的 pH 值为 6.0 - 8.5）。  
水中盐浓度不得过高（25°C 时电导率最大为 3000  $\mu\text{S}/\text{cm}$ ）。

安装期间保护系统盖以防受损、受潮和沾污。检查货品的完整性及各个部件是否损坏。只能装配未受损的部件。

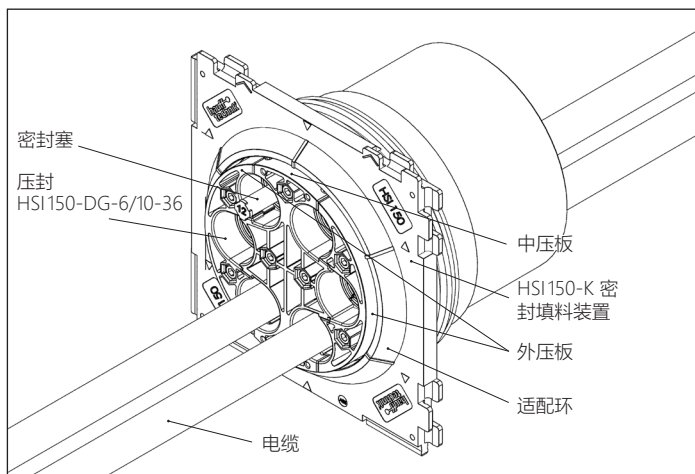
在安装系统盖时必须遵守同业工伤事故保险联合会的规范、VDE 规范、相应的国家安全和事故防范规范以及贵企业的条例（工作和程序说明）。

对于电缆穿墙密封装置的清洁不得使用含溶剂的清洁剂！我们建议使用清洁剂 KR M.T.X.

压封不是固定点或承重部件，因此不能用于承受机械作用力。任何预期可能出现的凹陷都必须通过在套管或岩心钻中安装定心辅助工具或间隔架来弥补（HSI150-DF 铝质法兰）。

对于管道或护管（DN100/DN125）与 HSI150 系统的连接，由于间隙/净宽的减小，上限应用范围受到限制。

## 3 说明（例如：HSI150-DG-6/10-36）



## 4 供货包装

HSI150-DG 系统盖的供货包装包括：

- |                      |                                |
|----------------------|--------------------------------|
| 1 个 HSI150-DG 压封     | (3 个密封塞，用于 HSI150-DG-3/24-54 或 |
| 1 个 HSI150-AR-DG 适配环 | 6 个密封塞，用于 HSI150-DG-6/10-36)   |
| 1 个 GM 润滑笔           |                                |
| 1 把小刀                |                                |
| 1 块清洁布               |                                |

选配：

- 3 个 HSI150-PA-3/24-54 压板盖，适用于 HSI150-DG-3/24-54 或
- 1 个 HSI150-PA-6/10-36 压板盖，适用于 HSI150-DG-6/10-36

## 5 所需的工具和装备

对于正确安装 HRD150-DG 压封，除了常规工具意外，您还需要以下工具和装备：

工具：

HSI150-DG 安装套装包含：

- 1 把扭矩扳手 4-20 Nm, 1/4 inch
- 1 根 100 毫米加长管, 1/4 inch
- 2 根 150 毫米加长管, 1/4 inch
- 1 把电动螺丝机适配头，方形，1/4 inch
- 1 个 M6 接头，扳手号码 5, 1/4 inch
- 1 个 M6 接头，100 毫米长，带球形头，1/4 inch

- 1 把 SLS 6G 月牙钩型扳手 (Hauff)

装备：

- 1 瓶 KR 60 电缆清洁液 (Hauff)
- 1 把游标卡尺
- 1 块清洁布
- 1 把电动螺丝机

## 扳手

### 1

作业步骤



说明

## 6 安装 (建筑物外侧)

- 1** 如有必要，请在安装系统盖之前立即将密封包上的保护膜完全去除（事先稍微加热以便于去除）。



- 请勿使用任何含有柑橘类物质的清洁剂；如有必要使用清洁剂，请在使用清洁剂前等待密封包完全冷却并让盖子完全冷却。
- 请勿使用锤子或锋利的物品敲击封盖！
- 应用作备用套管并打开的电缆穿墙密封装置和错误被打开的封盖应搭配新的 HSI150-D 封盖！
- 拆除或损坏的锁盖不得重复使用！

- 2** 如有必要，将黑色封盖内月牙钩型扳手开口处的混凝土残留清除干净。

- 3** 使用 SLS 6G 月牙钩型扳手（附件）在固定位置向左旋转打开封盖。

- 4** 如果是墙体厚度 70 至 150 毫米的单侧密封填料，用一把锤子敲击连接侧的堵盖（卡口安装件）的安全盖（第二密封盖）并拆下（也可以敲击背侧的堵盖）。  
然后，将管道侧的 PE 盖拆下（HSI150-K70 和 -K80 无 PE 盖）。



敲击堵盖（第二密封件）时，不得损坏密封填料装置的卡口。

- 5** 一旦电缆铺设完成，使用 KR 60 电缆清洁液（附件）清洁电缆穿墙密封装置内侧即电缆上的污物，并检查密封面是否受损。



电缆在密封区域内不得显示任何连续的纵向凹槽（如有必要，向前或向后推电缆，直到不再可见凹槽为止）。

- 6** 将开口的适配环固定在电缆上，并将适配环的两端连接在一起（细节）。

- 7** 将适配环插入电缆穿墙密封装置，直到其与密封填料装置边缘齐平。



- 紧定环上的标记线必须与密封填料装置上标记的箭头匹配（见位置 7）。
- 适配环上的凹口必须锁定在密封填料装置的卡口上。
- 适配环的密封表面在密封填料装置内部必须光滑且平整。

- 8** 使用游标卡尺测量电缆的直径。

- 9** 然后根据测得的电缆直径选择压封部分的分段环（直径范围在详图中的分段上可见），用随附的小刀切入分段点，然后将分段拉开。  
然后，您必须在压封部分的其余部分以完全相同的方式重复此步骤；所有压封部分上拆下的段数必须相同。

- 10** 然后，仅使用 GM 润滑油（供货包装）润滑压封的切面和电缆密封面。



请勿润滑压封的外密封面（细节 10a）。

- 11** 将压封固定在电缆上，然后将其紧紧推向适配器环的外边缘。



压封的外密封表面和适配环的内表面必须没有润滑剂并且干燥（使用提供的清洁布清洁）。

- 12** HSI150-DG-3/24-54 或 HSI150-DG-6/10-36 压封未指定的开口都必须用随附的密封塞密封。



密封盲塞开口必须指向安装方向。

- 13** 最后，使用加长杆以交叉方式上紧压封的所有螺丝（内六角扳手 SW 5）直至达到规定的扭矩（表格）。  
对于 HSI150-DG-6/10-36 压封，首先将中间压板的螺丝略微上紧，然后再将两个外压板略微上紧。继续交替执行此操作，直到达到指定的扭矩（表格）。



一旦所有电缆铺设完毕，请检查压封的扭矩并在必要时上紧。

### 表格

名称	孔 数	直径范围（毫米）	拧紧扭矩
HSI150-DG-1/36-70	1	36 - 70	8 Nm
HSI150-DG-1/70-112	1	70 - 112	8 Nm
HSI150-DG-3/24-54	3	24 - 54	8 Nm
HSI150-DG-6/10-36	6	10 - 36	8 Nm



我们的产品根据其指定的用途设计只能用于安装在其建筑材料满足当前最新技术水平的建筑物中。如未经过我们事先书面的明确确认，对于任何其它或超出范围的用途我们概不负责。

**服务电话 +49 7322 1333-0**

**保留更改的权利。**



笔记



我们的产品根据其指定的用途设计只能用于安装在其建筑材料满足当前最新技术水平水平的建筑物中。如未经过我们事先书面的明确确认，对于任何其它或超出范围的用途我们概不负责。

Hauff-Technik GmbH & Co. KG  
Robert-Bosch-Straße 9  
89568 Hermaringen, GERMANY

电话: +49 7322 1333-0    office@hauff-technik.de  
传真: +49 7322 1333-999    www.hauff-technik.de

hauff-  
technik®

ma\_hsi150\_dg\_250925

3030305137